


# **DODATEČNÉ POVOLENÍ STAVBY STAVEBNÍ ÚPRAVY ZA ÚČELEM ZATEPLENÍ OBJEKTU**

Autorizace: Libor Loula  
(0012251)

Vypracoval: Ing. Václav Holeček

Stavebník (investor): Krš Jiří Mgr. Ing., 

## **A – PRŮVODNÍ ZPRÁVA**

## **A.1. IDENTIFIKAČNÍ ÚDAJE**

### **A.1.1 Údaje o stavbě**

- a) Název stavby: Stavební úpravy za účelem zateplení objektu
- b) Místo stavby: obec Praha, k.ú.: Holešovice [730122]  
parc.č. 880/1
- c) Předmět projektové dokumentace: Stavební úpravy-zateplení objektu  
Jedná se o trvalou stavbu

Předmětem projektové dokumentace jsou stavební úpravy objektu spočívající v zateplení fasády polystyrénem tloušťky 100 mm.

Projektová dokumentace je zpracována v rozsahu projektu pro stavební povolení.

### **A.1.2 Údaje o stavebníkovi**

Krš Jiří Mgr. Ing., [REDACTED]

### **A.1.3 Údaje o zpracovateli projektové dokumentace**

Autorizace: Libor Loula



Vypracoval: Ing. Václav Holeček



Účel PD: Dokumentace pro společné řízení  
Datum: 5/2024

## **A.2 ČLENĚNÍ STAVBY NA OBJEKTY A TECHNICKÉ A TECHNOLOGICKÉ ZAŘÍZENÍ**

Stavba není členěna.

## **A.3 SEZNAM VSTUPNÍCH PODKLADŮ**

**Mapové podklady:** Katastrální mapa  
Územně plánovací dokumentace  
Pražské stavební předpisy  
Archivní dokumentace z Ledna 1997-P.Zet'ka


V Praze 5/2024

Ing. Václav Holeček

# **DODATEČNÉ POVOLENÍ STAVBY STAVEBNÍ ÚPRAVY ZA ÚČELEM ZATEPLENÍ OBJEKTU**

Autorizace: Libor Loula  
(0012251)

Vypracoval: Ing. Václav Holeček

Stavebník (investor): Krš Jiří Mgr. Ing., 

## **B – SOUHRNNÁ TECHNICKÁ ZPRÁVA**

## **B.1. POPIS ÚZEMÍ STAVBY**

### **B.1.a. Charakteristika území a stavebního pozemku**

Místo stavby se nachází v Praze – Holešovicích v ulici U Průhonu. Jedná se o zastavěnou lokalitu.

### **B.1.b. údaje o souladu stavby s územně plánovací dokumentací, s cíli a úkoly územního plánování, včetně informace o vydané územně plánovací dokumentaci,**

Řešené objekt se dle platného ÚP Praha nachází v ploše současného využití:

SV – Všeobecně smíšené

### **B.1.c. Údaje o souladu s územně plánovací dokumentací, v případě stavebních úprav podmiňujících změnu v užívání stavby,**

Záměr realizace zateplení objektu je v souladu s využitím území, stavební záměr je v souladu s ÚP Praha.

### **B.1.d. Informace o vydaných rozhodnutích o povolení výjimky z obecných požadavků na využití území**

Žádné výjimky nebyly ani rozhodnutí pro stavbu nebyly vydány.

### **B.1.e. Informace o tom, zda a v jakých částech dokumentace jsou zohledněny podmínky závazných stanovisek dotčených orgánů**

Podmínky dotčených orgánů státní správy budou zapracovány do projektové dokumentace.

### **B.1.f. Výčet a závěry provedených průzkumů a rozborů**

Nebyly prováděny žádné odborné průzkumy. Byla provedena pouze běžná prohlídka objektu s hodnocením, že oprava fasády je nutná ( objekt se nachází v centru města a podílí se na vytváření celkového obrazu centrální zóny ).

### **B.1.g. Ochrana území podle jiných právních předpisů**

Stavba se nachází v ochranném pásmu NKP.

### **B.1.h. Poloha vzhledem k záplavovému území, poddolovanému území apod.**

Objekt je mimo takováto území.

### **B.1.i. Vliv na okolní stavby a pozemky, ochrana okolí, vliv stavby na odtokové poměry v území**

Zateplení fasády nebude mít na okolí a odtokové poměry žádný vliv.

Činnosti, které by mohly obtěžovat okolí hlukem, budou prováděny v denních hodinách pracovních dnů. Po dobu provádění stavby nesmí být okolní prostor ovlivňován nadměrným hlukem, vibracemi a otřesy nad mez stanovenou v nařízení vlády o ochraně zdraví před nepříznivými účinky hluku a vibrací. Při stavbě budou dodržovány vydané požadavky Odboru životního prostředí. Zhotovitel stavby je povinen během realizace stavby zajišťovat pořádek na staveništi a neznečišťovat veřejná prostranství, a v co největší míře šetřit stávající zeleň. V případě znečištění veřejných komunikací bude zajištěno jejich čištění. Odpad ze stavby bude tříděn a likvidován ve smyslu ustanovení zákona č. 185/2001 Sb., o odpadech, ve znění pozdějších předpisů. Po ukončení stavby je zhotovitel povinen provést úklid všech ploch, které pro realizaci stavby používal a uvést je do původního stavu. Odtokové poměry nebudou po dokončení změněny.

Stavba nemá vliv na odtokové poměry v území. Užíváním objektu nebude docházet k negativním vlivům na okolní prostředí a stavby. Není nutné realizovat zvláštní ochranná opatření. Odtokové poměry na pozemku stavby nebudou realizací záměru popsaného tímto projektem změněny. Dešťová voda ze střech bude odváděna přes retenční nádrž do vsakovacího tělesa na pozemku stavby.

### **B.1.j. Požadavky na asanace, demolice a kácení dřevin**

Nejsou požadavky.

Demolice –nejsou požadavky na demolice

Kácení dřevin – Dle § 3 odst. a) vyhlášky č. 189/2013 O ochraně dřevin a povolování jejich kácení není vyžadováno pro dřeviny mající obvod kmene do 80 cm měřeného ve výšce 130 cm nad zemí; celková plocha kácených zapojených porostů dřevin nepřesahuje 40 m<sup>2</sup> nebo se jedná o ovocné dřeviny rostoucí na pozemcích v zastavěném území evidovaných v katastru nemovitostí jako druh pozemku zahrada nebo zastavěná plocha a nádvoří. Není navrženo kácení stromů. Zachovávané stromy budou chráněny během výstavby dle příslušných norem a vyhlášek. ČSN 83 9061 – Ochrana stromů, porostů a vegetačních ploch při stavebních pracích, dřeviny rostoucí v blízkosti staveniště budou chráněny před mechanickým poškozením např. oplocením, které bude chránit celou kořenovou zónu stromů.

#### **B.1.k. Požadavky na maximální dočasné a trvalé zábory ZPF nebo pozemků určených k plnění funkce lesa**

Netýká se této stavby.

#### **B.1.l. Územně technické podmínky – napojení na dopravní a technickou infrastrukturu, možnost bezbariérového přístupu k navrhované stavbě**

Budova v současné době plně napojena na stávající infrastrukturu, která je pro navrhovanou opravu budovy vyhovující.

#### **B.1.m. Věcné a časové vazby stavby, podmiňující, vyvolané a související investice**

Žádné vazby na okolí nebo související investice nejsou známy.

#### **B.1.n. Seznam pozemků podle KN, na kterých se stavba provádí**

*Seznam pozemků dotčených stavbou:*

Parc. č.	Vlastnické právo	Způsob nemovitosti	ochrany
880/1	Krš Jiří Mgr. Ing., [REDACTED]	Památkově území	chráněné

#### **B.1.o. Seznam pozemků podle KN, na kterých vznikne ochranné nebo bezpečnostní pásmo**

Jedná se pouze o požárně nebezpečný prostor stavby, který se opravou fasády nijak nemění.

### **B.2 CELKOVÝ POPIS STAVBY**

#### **B.2.1 Základní charakteristika stavby a jejího užívání**

##### **B.2.1.a Nová stavba nebo změna dokončené stavby**

Jedná se o opravu fasády. V budově nebyly prováděny žádné historické průzkumy

##### **B.2.1.b Účel užívání stavby**

Jedná se o stavbu pro výrobu a skladování. Účel stavby se nemění.

##### **B.2.1.c Trvalá nebo dočasná stavba**

Jedná se o stavbu trvalou.

##### **B.2.1.d Informace o vydaných rozhodnutích o povolení výjimky z technických požadavků na stavby**

V době vypracování projektové dokumentace nejsou žádné informace o rozhodnutích o povolení výjimek.

##### **B.2.1.e Informace o tom, zda a v jakých částech dokumentace jsou zohledněny podmínky závazných stanovisek dotčených orgánů**

Zohlednění případných podmínek dotčených orgánů jsou v dokladové části

#### **B.2.1.f Ochrana stavby podle jiných právních předpisů**

Stavba se nachází v památkové zóně města

#### **B.2.1.g Navrhované parametry stavby – zastavěná plocha obestavěný prostor, užitná plocha apod.**

Budova je dvoupodlažní s využitelným podkrovím, částečně podsklepen. V severní části objektu jsou umístěny kanceláře, v dalších částech pak skladovací prostory s kanceláři. Suterén je využíván pro skladování - zastavěná plocha objektu je dle KN 738 m<sup>2</sup>

#### **B.2.1.h Základní bilance stavby-potřeby a spotřeby médií a hmot**

Beze změn.

#### **B.2.1.i Základní předpoklady výstavby – časové údaje o realizaci, členění na etapy**

Časové údaje o realizaci stavby:

zahájení výstavby	: nabytí právní moci stavebního povolení = T
realizace stavby	: T + 24 měsíců včetně rezervy
předpokládaný termín realizace	: 7/2024 - 11/2024
Členění na etapy :	Stavba nebude členěna na etapy.

#### **B.2.1.j Orientační náklady stavby**

Přesné náklady na výstavbu budou podrobně vyčísleny v průběhu přípravy stavby.

### **B.2.2 Celkové urbanistické a architektonické řešení**

#### **B.2.2.a Urbanismus – územní regulace, kompozice prostorového řešení**

Netýká se navrhovaných úprav

#### **B.2.2.b Architektonické řešení – kompozice tvarového řešení, materiálové a barevné řešení**

Zateplení fasády bude provedena fasádními materiály v odstínech schválenými zástupcem památkové péče.

### **B.2.3 Celkové provozní řešení, technologie výroby**

Netýká se navrhovaných úprav ( beze změn ).

### **B.2.4 Bezbariérové užívání stavby**

Netýká se navrhovaných úprav ( beze změn ).

### **B.2.5 Bezpečnost při užívání stavby**

Netýká se navrhované opravy. Do budovy budou zachovány stávající vstupy se zabezpečením proti zranění osob.

Při provádění veškerých udržovacích prací budou respektovány veškeré požadavky předpisů k zajištění bezpečnosti a ochrany zdraví při práci. Jedná se především o

- zákon 309/2006 Sb. , kterým se upravují další požadavky bezpečnosti a ochrany zdraví při práci v pracovněprávních vztazích a o zajištění bezpečnosti a ochrany zdraví při činnosti nebo poskytování služeb mimo pracovněprávní vztahy,
- vyhláška č.268/2009 Sb.– O technických požadavcích na stavby
- vyhláška MMR č. s., o technických podmínkách požární ochrany staveb
- vyhláška č. 398/2009 Sb. o technických požadavcích zabezpečujících bezbariérové užívání staveb
- nařízení vlády č. 378/2001 Sb., kterým se stanoví bližší požadavky na bezpečný provoz a používání strojů, technických zařízení, přístrojů a nářadí
- nařízení vlády č. 101/2005 Sb. o podrobnějších požadavcích na pracoviště a pracovní prostředí

- zákon č. 251/2005 Sb. o inspekci práce se změnami: změna: 230/2006 Sb., změna: 264/2006 Sb., změna: 213/2007 Sb., změna: 362/2007 Sb., změna: 382/2008 Sb., změna: 294/2008 Sb., změna: 281/2009 Sb.
- zákon č. 262/2006Sb. Zákoník práce

Je nutné dodržet mj. i podmínky uvedené v ČSN 33 2000-4-41 Elektrotechnické předpisy, týkající se ochrany před úrazem elektrickým proudem a vyhlášku č.48/1982 Sb Českého úřadu bezpečnosti práce ve znění pozdějších změn.

Pracovníci jsou při servisních a údržbářských pracích povinni používat osobní ochranné pomůcky, zejména chrániče sluchu (servis hlučných zařízení s odkrytými tlumiči, atd.), chrániče zamezující vdechování prachu (při výměně filtrů, dočasně zvýšené prašnosti, atd.).

Pro realizaci činnosti se zvýšeným požárním nebezpečím se musí dále:

- splňovat všechny kvalifikační předpoklady a zdravotní způsobilost pro zahájení dané činnosti (např. platný svářečský průkaz) a být vybaven vhodnými osobními ochrannými pracovními prostředky
- splňovat všechny požadavky stanovené pro zajištění požární bezpečnosti pracoviště
- řídit se pokyny pro zajištění požární bezpečnosti pracoviště
- vystavit Písemný příkaz pro činnosti se zvýšeným nebezpečím požáru
- zajistit požární dohled během a při přerušení činnosti se zvýšeným požárním nebezpečím, zajistit jeho seznámení s povinnostmi PO pro tuto činnost. O provedeném seznámení s podmínkami PO musí být vyhotoven záznam.

O ukončení činnosti se zvýšeným požárním nebezpečím informovat objednatele a zajistit požární dohled minimálně 8 hodin po ukončení činnosti se zvýšeným požárním nebezpečím.

## **B.2.6 Základní charakteristika objektu**

### **B.2.6.a,b Stavební, konstrukční a materiálové řešení**

Nejprve se doplní odpadané omítky, začistí otvory po případných vybouraných konstrukcích, doplní se poškozené římsy, začistí se otvory po vybouraných konstrukcích / např. po oc. mřížích, konzolách po el. vedení apod. a celá omítka bude očištěna a umyta. Fasáda bude opatřena perlinkou a poté bude natažen štuk a konečný nátěr. Kolem oken bude pruh v bílém odstínu. Barva fasády bude ve světlém odstínu hnědé. Přesné odstíny budou určeny památkářem. Šambrány a podokeníky i žlábkování budou zachovány v původní podobě. Sokl se nebude zateplovat, bude pouze opraven – vadná místa otlučena a doplněna omítkou. Dále bude sokl očištěn a umyt. Poté se opatří vyrovnávací maltou a na suchý povrch je možné nanášet penetraci a soklovou omítku – např. Marmolit v hnědém odstínu. Sklepní okýnka v rámci soklu budou stávající. Odstraněné větrací mřížky budou nahrazeny mřížkami z nerezové sítí proti hmyzu. Sklepní větrací mřížky budou opraveny. Odstraní se z nich starý nátěr a opět se natrou protikorozním nátěrem.

Nové klempířské prvky budou z barveného TiZn. Plochy pod oplechování říms a parapetů budou vyrovnány cementovou maltou. Budou zpět osazeny svody a číslo popisné objektu. Podrobný popis navrhovaných stavebních prací je uveden ve stavební části projektu.

### **B.2.7. Základní charakteristika technických a technologických zařízení**

Stávající hromosvod bude nutné částečně demontovat a po provedení nové fasády bude osazen.

### **B.2.8 Zásady požárně bezpečnostního řešení**

Podrobně je řešeno v samostatném oddílu dokumentace.

### **B.2.9 Úspora energie a tepelná ochrana**

Posouzení PENB je předmětem dokumentace viz dokladová část.

### **B.2.10 Hygienické požadavky na stavby, požadavky na pracovní a komunální prostředí**

Netýká se navrhovaných oprav ( beze změn )

### **B.2.11 Zásady ochrany stavby před negativními účinky vnějšího prostředí**

Netýká se navrhovaných úprav ( beze změn ).

### **B.3 Připojení na technickou infrastrukturu**

Budova je v současné napojena na městský vodovodní řad a kanalizaci, dále na distribuční síť ČEZ a na plynovod a telefon. Přípojky jsou vyhovující a není potřeba žádné změny.

### **B.4. Dopravní řešení**

Netýká se navrhovaných úprav ( beze změn ).

### **B.5. Řešení vegetace a souvisejících terénních úprav**

Netýká se navrhovaných úprav ( beze změn ).

### **B.6 Popis vlivů stavby na životní prostředí a jeho ochrana**

Stavba nijak neovlivňuje životní prostředí nebo vlastní okolí. Jejím provozem není negativně ovlivňována krajina, zdroje ani prameny. Do ovzduší nejsou vypouštěny žádné škodlivé látky, ani zde nejsou žádné zdroje hluku.

### **B.7. OCHRANA OBYVATELSTVA**

Netýká se stavebních úprav.

### **B.8. ZÁSADY ORGANIZACE VÝSTAVBY**

#### **a) Rozsah zařízení staveniště, vstupy skládky :**

Zařízení staveniště bude vybudováno kompletně na pozemcích investora stavby. Pozemek bude u ve dvoře domu rozdělen oplocením tak, aby bylo odděleno staveniště od vstupu a lidé mohli vstupovat bez omezení do budovy a nemohli vcházet do prostoru staveniště. V tomto oplocení bude umístěna uzamykatelná brána, zamezující přístup na staveniště nepovolaným osobám. V ulici U Průhonu bude vystavěno lešení se zamezením volného přístupu na lešení. K tomuto účelu bude nutné projednat zábor veřejného prostranství ( chodníku ).

#### **b) Technická infrastruktura**

Přes vlastní pozemek staveniště nejsou vedeny žádné veřejné sítě technické infrastruktury. V areálu jsou přípojky sítí, které nebrání provedení opravy.

#### **c) Napojení staveniště na vodu a NN**

Voda a elektrická energie pro potřeby staveniště bude zajištěna z rozvodů v budově, kde bude zřízeno dočasné napojovací místo s uzávěrem a elektroměrem.

#### **d) Úprava z hlediska bezpečnosti třetích osob**

Po dobu výstavby není nutné provádět žádná opatření z hlediska bezpečnosti třetích osob. Staveniště bude řádně oploceno a při vjezdu a výjezdu staveništní techniky a nákladních vozidel je nutné dbát zvýšené opatrnosti, popřípadě využít k výjezdu na veřejnou komunikaci náležitě poučenou a proškolenou osobu. Případné nečistoty budou z veřejné komunikace ihned odstraněny.

#### **e) uspořádání staveniště z hlediska ochrany veřejných zájmů**

Staveniště nebude svým chodem ohrožovat okolí.

#### **f) Využití stávajících a nových objektů pro zařízení staveniště**

Mimo umístění případné mobilní buňky zhotovitele nebudou ke stavbě potřeba žádné jiné objekty.



### **g) Popis staveb ZS vyžadující ohlášení**

Na stavbě nebudou žádné stavby ZS vyžadující ohlášení ( mimo dočasného staveništního oplocení ).

### **h) Stanovení podmínek pro provádění stavby**

Stavba musí být realizována v souladu a s účelem uvedeným v PD. U technologií musí být dodrženy pokyny výrobce ohledně instalace, provozu a údržby. Před dokončením stavby bude zpracován manuál údržby, podle něhož bude postupovat správce objektu. Během realizace musí být dodržovány následující předpisy : Zákon č. 59/2006 Sb., o prevenci závažných havárií způsobených vybranými nebezpečnými chemickými látkami nebo chemickými přípravky a o změně zákona č. 258/2000 Sb., o ochraně veřejného zdraví a o změně některých souvisejících zákonů, ve znění pozdějších předpisů, a zákona č. 320/2002 Sb., o změně a zrušení některých zákonů v souvislosti s ukončením činnosti okresních úřadů, ve znění pozdějších předpisů, Zákon č. 309/2006 Sb., kterým se upravují další požadavky bezpečnosti a ochrany zdraví při práci v pracovněprávních vztazích a o zajištění bezpečnosti a ochrany zdraví při činnosti nebo poskytování služeb mimo pracovněprávní vztahy (zákon o zajištění dalších podmínek bezpečnosti a ochrany zdraví při práci), Zákon č. 251/2005 Sb., o inspekci práce, ve znění pozdějších předpisů, Nařízení vlády č. 352/2000 Sb., kterým se mění některé vyhlášky ministerstev a jiných správních úřadů ve znění nařízení vlády č. 42/2003 Sb., Nařízení vlády č. 178/2001 Sb., kterým se stanoví podmínky ochrany zdraví zaměstnanců při práci, ve znění nařízení vlády č. 523/2002 Sb. a č. 441/2004 Sb., Nařízení vlády č. 378/2001 Sb., kterým se stanoví bližší požadavky na bezpečný provoz a používání strojů, technických zařízení, přístrojů a nářadí, Nařízení vlády č. 11/2002 Sb., kterým se stanoví vzhled a umístění bezpečnostních značek a zavedení signálů v souladu s NV č. 405/2004 Sb., Vyhláška ČÚBP č. 48/1982 Sb., kterou se stanoví základní požadavky k zajištění bezpečnosti práce a technických zařízení, ve znění vyhlášek č. 324/1990 Sb. a č. 207/1991 Sb., ve znění nařízení vlády č. 352/2000 Sb., ve znění nařízení vlády č. 192/2005 Sb., Vyhláška ČÚBP a ČBÚ č. 19/1979 Sb., kterou se určují vyhrazená zdvihací zařízení a stanoví některé podmínky k zajištění jejich bezpečnosti, ve znění vyhlášky č. 552/1990 Sb., nařízení vlády č. 352/2000 Sb. a vyhlášky č. 394/2003 Sb. Vyhláška č. 192/2005 Sb., kterou se mění vyhláška Českého úřadu bezpečnosti práce č.48/1982 Sb., kterou se stanoví základní požadavky k zajištění bezpečnosti práce a technických zařízení, ve znění pozdějších předpisů., Vyhláška č. 571/2006 Sb., kterou se mění vyhláška č. 415/2003 Sb., kterou se stanoví podmínky k zajištění bezpečnosti a ochrany zdraví při práci a bezpečnosti provozu při svislé dopravě a chůzi.

### **i) Podmínky pro ochranu životního prostředí**

Pro práci s odpady je nutné dodržovat následující :

S veškerými odpady, které vzniknou realizací akce bude nakládáno v souladu se zákonem č. 185/2001 Sb., o odpadech a v souladu s navazujícími vyhláškami (zejména pak č.381/2001 Sb. a 383/2001 Sb.) a dále platnými právními předpisy obce (obecně závazná vyhláška o odpadech). Všechny odpady, které vzniknou při akci, musí být uloženy, zabezpečeny a přepravovány tak, aby neznečišťovaly stavbu ani její okolí. Odpady ze zemních a stavebních prací je třeba třídít a přednostně využít nebo nabídnout k využití (pouze oprávněné osobě), uloženy na skládku mohou být pouze ty odpady, u nichž jiný způsob odstranění není dostupný (ZP10/2008 Metodický pokyn odboru MŽP, uvedený ve Věstníku MŽP č. 3/2008 na str. 4). Odpady, které není možno využít, musí být odstraněny na zařízení, jež je k tomu určeno. Z odpadů budou nejprve vytříděny využitelné složky. Při kolaudačním řízení bude požadována kompletní průběžná evidence odpadů vzniklých realizací akce (dle §39, odst.1 zákona č.185/2001 Sb., o odpadech a §21 vyhlášky č.383/2001 o podrobnostech nakládání s odpady) a dokladů prokazujících nakládání s odpady (využití nebo předání oprávněné osobě k odstranění.). Ochrana ovzduší : Při realizaci předmětného záměru (zejména zemních a stavebních pracích, ale i pojezdu mechanizace a vozidel) je nutné předcházet znečišťování ovzduší prachem. Vznikající prašnost musí být vhodnými technickými a organizačními prostředky minimalizována. Zbytkový dřevní materiál, který je ošetřen chemickými látkami - laky, barvami, oleji, ochrannými nátěry nebo ochrannými impregnacemi nelze v rámci odstraňování použít jako palivo (na otevřeném ohništi ani ve spalovacích zařízeních). S takovým materiálem se musí nakládat jako s odpadem, tj. odevzdat oprávněné osobě. Žádný odpad podle zákona o odpadech nelze užít jako palivo.

## Maximální produkovaná množství a druhy odpadů a emisí při výstavbě, jejich likvidace

Název odpadu	Katalogové číslo Dle Vyhláška č. 8/2021 Sb.	Kategorie	Nakládání s odpadem
Papírové a lepenkové obaly	15 01 01	O	Využití - sběr
Plastové obaly	15 01 02	O	Skládka přísl. skupiny
Dřevěné obaly	15 01 03	O	skládka
Kovové obaly	15 01 04	O	Využití - sběr
Kompozitní obaly	15 01 05	O	Skládka přísl. skupiny
Směsné obaly	15 01 06	O	Skládka přísl. skupiny
Skleněné obaly	15 01 07	O	Využití - sběr
Textilní obaly	15 01 09	O	Skládka přísl. skupiny
Obaly obsahující zbytky nebezpečných látek nebo obaly těmito látkami znečištěné	15 01 10*	N	Smluvní likvidace
Beton	170101	O	Využití – recyklace
Dřevo	170201	O	skládka
Železo a /nebo ocel	170405	O	Využití - sběr
Kabely	170411	O	Skládka přísl. skupiny
Ostatní izolační materiály	170602	O	Využití – recyklace
Stavební materiály na bázi sádky neuvedené pod číslem 17 08 01	170802	O	Skládka přísl. skupiny
Papírový a/nebo lepenkový obal	200101	O	Využití - sběr
Barva, lepidlo, pryskyřice	200127	N	Smluvní likvidace
Komunální odpad	200301	O	Smluvní likvidace

Nakládání s odpady ze stavební činnosti - z hlediska odpadového hospodářství řeší problematiku zákon č.541/2020 Sb.. o odpadech, ve znění pozdějších předpisů

Odpady budou likvidovány takto:

- vybouraný beton a stavební suť bude odvezen organizací mající oprávnění na skládku k recyklaci.
- ocelové konstrukce budou odvezeny organizací mající oprávnění vykupovat kovové předměty
- ostatní odpad (sádkatónové desky, podlahové dílce, apod.) bude vyvezen na skládku příslušné kategorie.

Staveniště bude vybaveno příslušnými shromažďovacími prostředky .

Původce odpadu bude během nakládání s odpady postupovat v souladu se zákonem o odpadech č.541/2020 Sb. - dodržovat hierarchii způsobu nakládání s odpady.

Původce odpadu bude dodržovat veškeré povinnosti stanovené v ust. § 15 zákona č.541/2020 Sb.

Ke kolaudaci budou předloženy doklady o uložení a likvidaci odpadů ze stavební činnosti, pokud jejich další využití nebude možné. Evidence bude vedena dle ust. § 94.

### j) Ochrana životního prostředí při výstavbě

Hluk, vibrace - zhotovitel stavby bude provádět a zajistí stavbu tak, aby hluková zátěž v chráněném venkovním prostoru staveb vyhověla požadavkům stanoveným v Nařízení vlády č. 272/2011 Sb. „O ochraně zdraví před nepříznivými účinky hluku a vibrací“. Po dobu výstavby bude zhotovitel používat

stroje, zařízení a mechanismy s garantovanou nižší vyzařovanou hlučností, které jsou v náležitém technickém stavu.

Zhotovitel je povinen vybavit pracovníky pracující se stroji ochrannými pomůckami a přerušovat jejich práci v hlučném prostředí ze zdravotních důvodů nezbytnými přestávkami.

#### Prašnost

K omezení prašnosti ze stavební činnosti budou dodržována následující opatření:

- Materiály, u nichž je vysoké riziko prášení, musí být uloženy ve vhodných uzavíratelných obalech nebo musí být skladovány nejlépe v krytých prostorech. Důležité je jejich co nejrychlejší zpracování. Nepotřebné zbytky se musí co nejdříve odvézt ze staveniště.
- Odkryté suché a sypké plochy a deponie skrápět (zvlhčovat), a to zejména při větrném počasí (např. překračuje-li rychlost větru 5 m/s).
- Minimalizovat nebo zcela vyloučit volné deponování jemnozrnného materiálu (cement, vápno, bentonit, písek o zrnitosti do 4 mm) na staveništi.
- Umisťovat venkovní skládky na závětrnou stranu a současně materiály na deponie umisťovat tak, aby horní vrstvu tvořil vždy nový přirozeně vlhký materiál.
- Dodržovat zásadu čištění vozidel vyjíždějících na vozovku.
- Pravidelně čistit staveništní komunikace, a to v závěru každého dne nebo po ukončení prací, respektive odjezdu stavebních strojů a nákladních vozidel.
- Čištění staveništních ploch a komunikací provádět zásadně mokrou cestou.
- Minimalizovat procesy řezání a broušení na staveništi, preferovat používání prefabrikovaných stavebních materiálů.

#### Zeleň

Při provádění prací bude dodržována CSN DIN 18 915 Práce s půdou, CS DIN 18 916 Výsadby rostlin, CSN DIN 18 917 Zakládání trávníku, CSN DIN 18 918 Technicko-biologická zabezpečovací opatření, CSN DIN 18 919 Rozvojová a udržovací péče o rostliny a CSN DIN 18 920 Ochrana stromu, porostu a ploch pro vegetaci při stavebních činnostech. V průběhu stavebních prací zhotovitel nesmí narušovat a poškozovat zeď mimo obvod stavby, a to:

- vstupem na zatravněné plochy
- vjezdem vozidel a strojů na zatravněné plochy
- odhazováním odpadků na zatravněné plochy
- poškozením nebo vykácením vzrostlých dřevin, které v rámci celé akce nejsou určeny ke kácení
- skladováním materiálu na zatravněných plochách
- jiným nevhodným zde neuvedeným způsobem

Odpady - z hlediska odpadového hospodářství řeší problematiku zákon č. 541/2020 Sb., změny některých dalších zákonů, ve znění pozdějších předpisů.

Neupravené (nerecyklované) stavební a demoliční odpady nelze obecně využívat na jakékoliv terénní úpravy a rekultivace. Neupravené (nerecyklované) stavební a demoliční odpady kategorie ostatní odpad dle Katalogu odpadů je proto možné v souladu s požadavky vyhlášky - O podrobnostech nakládání s odpady, ve znění pozdějších předpisů pouze ukládat na skládky kategorie S-OO nebo v případě, že je znečištěn nebezpečnými složkami na skládky kategorie S-NO.

Odpady budou likvidovány takto :

- vybouraný beton, zdivo a keramické střešní tašky budou odvezeny organizací mající oprávnění na skládku k recyklaci.
- ocelové konstrukce budou odvezeny organizací mající oprávnění vykupovat kovové předměty nebo budou popřípadě některé využity investorem stavby
- ostatní odpad bude vyvezen na skládku kategorie S-OO.

Ke kolaudaci budou předloženy doklady o uložení a likvidaci odpadů z demoliční činnosti, pokud jejich další využití nebude možné.

Exhalace z provozu stavebních mechanismů:

Zhotovitel stavby je odpovědný za náležitý technický stav svého strojového parku. Po dobu provádění stavebních prací je třeba výhradně používat vozidla a stavební mechanismy, které splňují příslušné emisní limity na základě platné legislativy pro motorová vozidla. Používat nákladní vozidla splňujících alespoň emisní normu EURO V. Pokud nelze prokázat úroveň plnění mezních hodnot emisí, musí být

prokázáno, že vozidlo bylo vyrobeno po 1. 10. 2008. V případě, že nákladní vozidlo nesplňuje mezní hodnoty emisí EURO V nebo bylo Vyrobeno před 1. 10. 2008, musí být dovybaveno alespoň filtrem pevných částic schváleným technickou zkušebnou Ministerstva dopravy či obdobným orgánem oprávněným k provádění této činnosti jiným členským státem EU.

Stavební stroje užívané při provádění stavby budou zajištěny proti úkapům ropných látek a olejů. Stavbu je nutno provádět takovým způsobem, aby nedošlo ke kontaminaci pudy, povrchových a podzemních vod cizorodými látkami.

**k) Zásady bezpečnosti a ochrany zdraví při práci na staveništi, posouzení potřeby koordinátora bezpečnosti a ochrany zdraví při práci podle jiných předpisů**

Při provádění stavebních prací je nutné dodržovat ustanovení zákona č. 309/2006 Sb., nařízení vlády č. 362/2005 Sb. o bližších požadavcích na bezpečnost a ochranu zdraví při práci na pracovištích s nebezpečím pádu z výšky nebo do hloubky a nařízení vlády č. 591/2006 Sb. o bližších minimálních požadavcích na bezpečnost a ochranu zdraví při práci na staveništích. Stavba je jednoduchá a malého rozsahu, koordinátor bezpečnosti a ochrany zdraví při práci není potřeba.

**l) Úpravy pro bezbariérové užívání výstavbou dotčených staveb**

Neobsazeno, stavební činností nejsou dotčeny okolní stavby.

**m) Zásady pro dopravně inženýrské opatření**

Pro stavbu není zapotřebí dopravně inženýrské opatření.

**B.8.o. Postup výstavby, rozhodující dílčí termíny**

předpokládaný přehled lhůt etap výstavby a počet pracovníků :

- příprava staveniště, oplocení 2 týdny - 3 pracovníci

- práce HSV a PSV 2 měsíce 8 pracovníků

Termínu zahájení jednotlivých etap nejsou v době zpracování PD známi.

**B.9. Celkové vodohospodářské řešení**

Netýká se stavebních úprav.

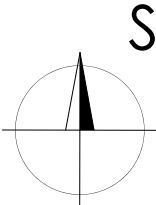
V Praze dne 5/2024

Ing. Václav Holeček

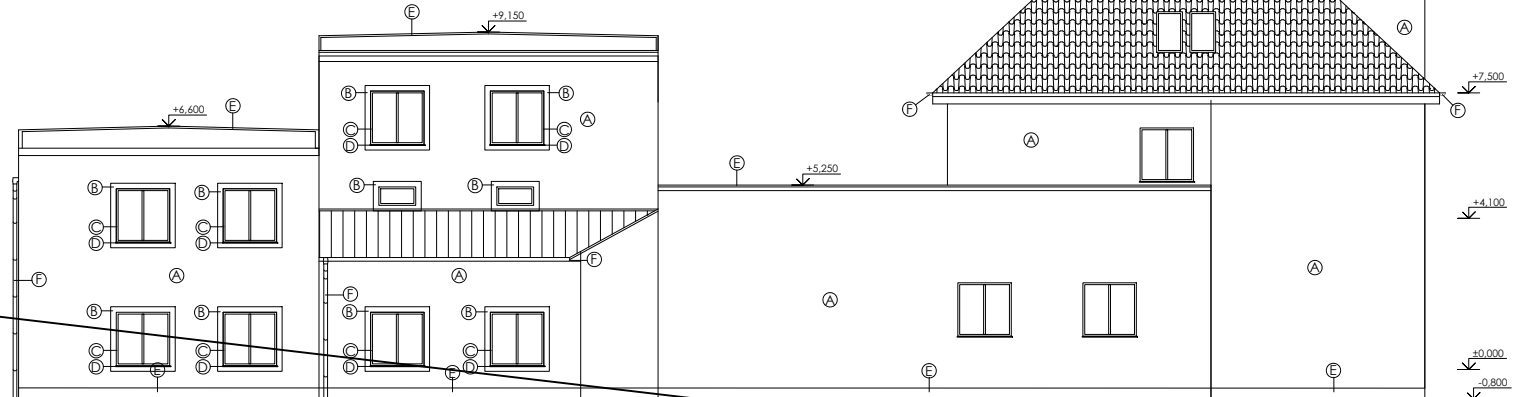
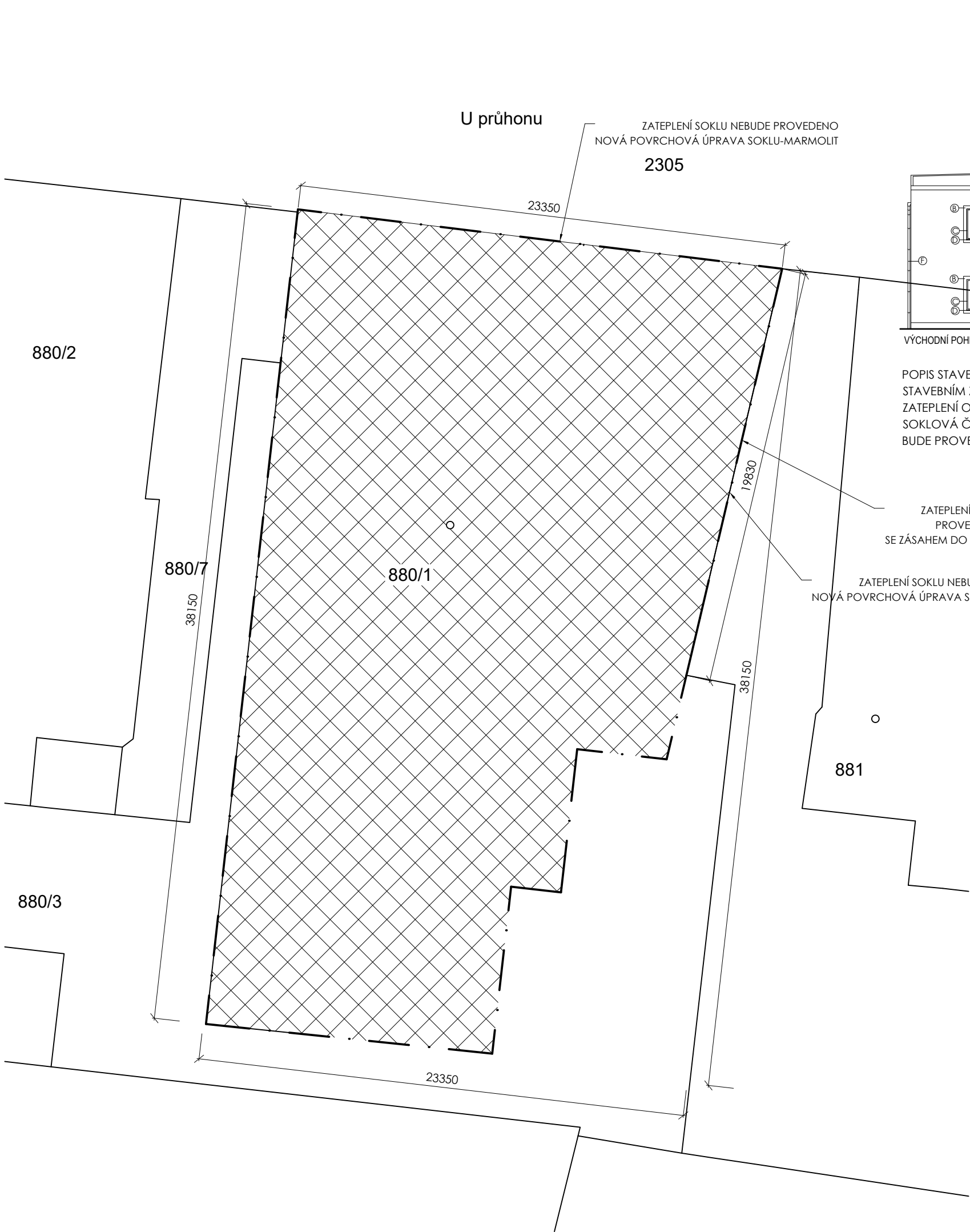


LEGENDA

- 519/18 HRANICE PARCEL DLE KN
- · — · — HRANICE ŘEŠENÉHO POZEMKU
- ▤ ▥ ▦ ▧ ▨ ▩ ŘEŠENÝ OBJEKT



AUTORIZACE: LIBOR LOULA (0012251)		ZAKÁZKA:	
INVESTOR: Krš Jiří Mgr. Ing., [REDACTED]		STUPEŇ PD: STAVEBNÍ ŘÍZENÍ	
VYPRACOVAL: ING.VÁCLAV HOLEČEK		DATUM: 5/2024	
MÍSTO STAVBY: PRAHA, HOLEŠOVICE, U PRŮHONU Č.P.1276		ODDÍL: C-SITUACE	
NÁZEV ZAKÁZKY: DODATEČNÉ POVOLENÍ STAVBY STAVEBNÍ ÚPRAVY ZA ÚČELEM ZATEPLENÍ OBJEKTU		MĚŘÍTKO: 1:200	Č. VÝKRESU: C2
		Č. PARÉ:	
NÁZEV VÝKRESU: KATASTRÁLNÍ SITUACE			



VÝCHODNÍ POHLED

POPIS STAVEBNÍCH ÚPRAV  
STAVEBNÍM ZÁMĚREM JSOU STAVEBNÍ ÚPRAVY SPOČÍVAJÍCÍ V  
ZATEPLENÍ OBJEKTU EPS tl. 100 mm.  
SOKLOVÁ ČÁST NEBUDE ZATEPLENA JEN OPRAVENA.  
BUDE PROVEDENA VÝMĚNA OKEN NA SEVERNÍ FASÁDĚ.

ZATEPLENÍ FASÁDY EPS tl. 100 mm  
PROVEDENO V DÉLCE 19,83 m  
SE ZÁSAHEM DO SOUSEDNÍHO POZEMKU

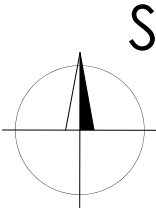
ZATEPLENÍ SOKLU NEBUDE PROVEDENO  
NOVÁ POVRCHOVÁ ÚPRAVA SOKLU-MARMOLIT



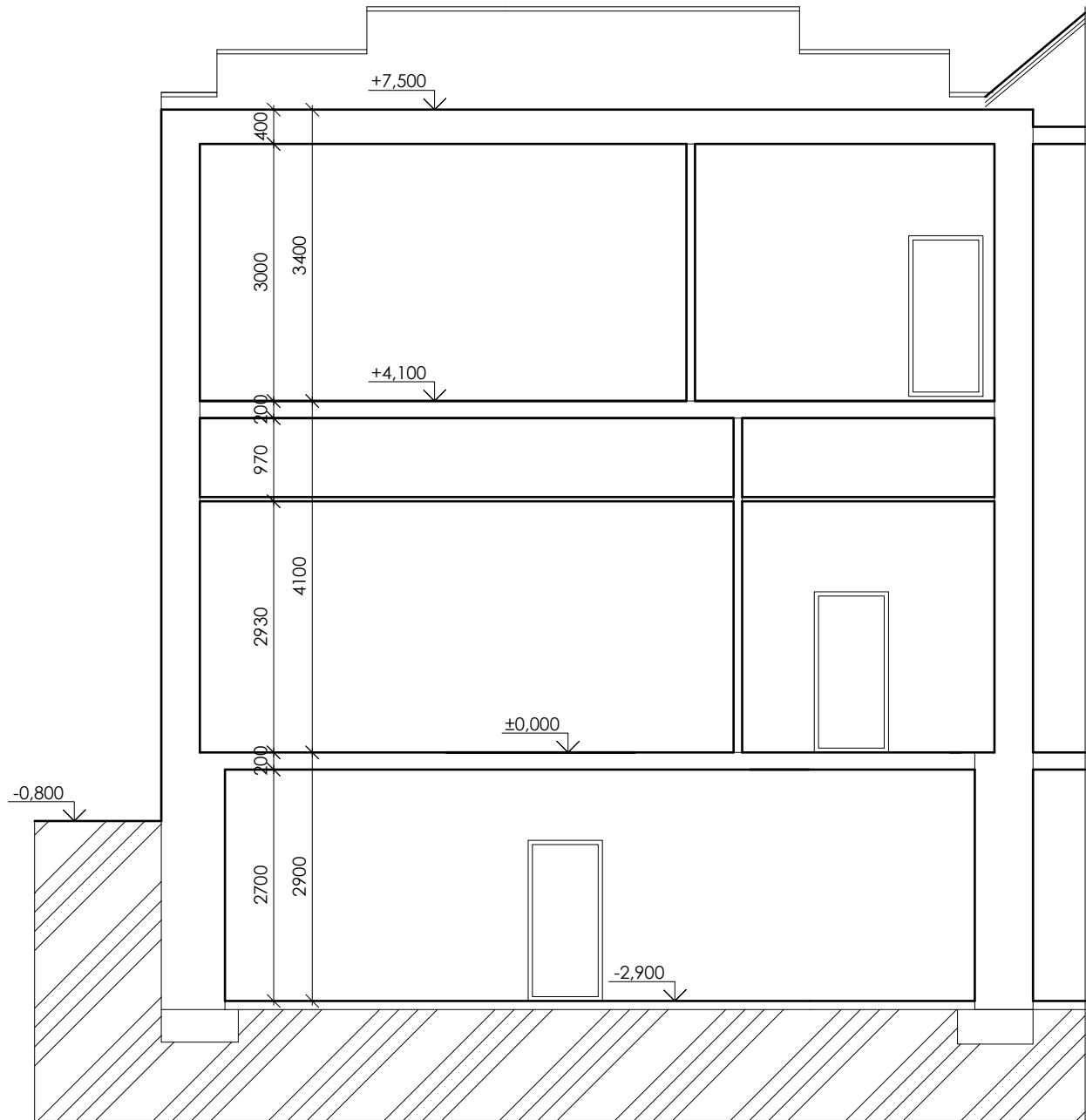
SEVERNÍ-ULIČNÍ POHLED

SOUHLAS MAJITELE SE STAVEBNÍM ZÁMĚREM:  
PARCELA MAJITEL SE ZÁMĚREM SOUHLASÍM PODPIS  
881 Městská část Praha 7

- LEGENDA
- 519/18 HRANICE PARCEL DLE KN
  - HRANICE ŘEŠENÉHO POZEMKU
  - ŘEŠENÝ OBJEKT



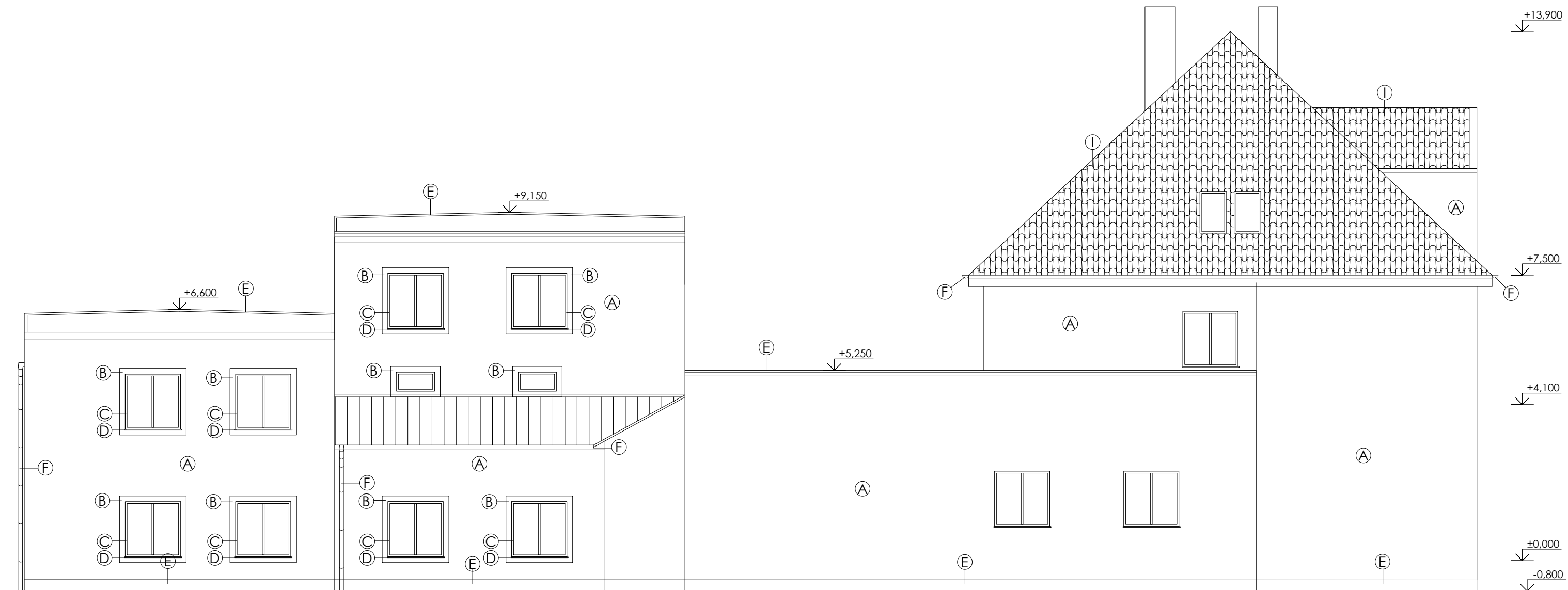
AUTORIZACE: LIBOR LOULA (0012251)		ZAKÁZKA:	
INVESTOR: Krš Jiří Mgr. Ing., [REDACTED]		STUPEŇ PD: STAVEBNÍ ŘÍZENÍ	
VYPRACOVAL: ING.VÁCLAV HOLEČEK		DATUM: 5/2024	
MÍSTO STAVBY: PRAHA, HOLEŠOVICE, U PRŮHONU Č.P.1276		ODDÍL: C-SITUACE	
NÁZEV ZAKÁZKY: DODATEČNÉ POVOLENÍ STAVBY STAVEBNÍ ÚPRAVY ZA ÚČELEM ZATEPLENÍ OBJEKTU		MĚŘÍTKO: 1:200	Č. VÝKRESU: C3
NÁZEV VÝKRESU: KOORDINAČNÍ SITUACE		Č. PARÉ:	



LEGENDA

STÁVAJÍCÍ KONSTRUKCE

AUTORIZACE: LIBOR LOULA (0012251)		ZAKÁZKA:	
INVESTOR: Krš Jiří Mgr. Ing., [REDACTED]		STUPEŇ PD: STAVEBNÍ ŘÍZENÍ	
VYPRACOVAL: ING.VÁCLAV HOLEČEK		DATUM: 5/2024	
MÍSTO STAVBY: PRAHA, HOLEŠOVICE, U PRŮHONU Č.P.1276		ODDÍL: D.1.1.-ARCH. STAVEBNÍ	
NÁZEV ZAKÁZKY: DODATEČNÉ POVOLENÍ STAVBY STAVEBNÍ ÚPRAVY ZA ÚČELEM ZATEPLENÍ OBJEKTU		MĚŘÍTKO: 1:75	Č. VÝKRESU: D.1.1.06
NÁZEV VÝKRESU: ŘEZ B-B -STÁVAJÍCÍ STAV		Č. PARÉ:	



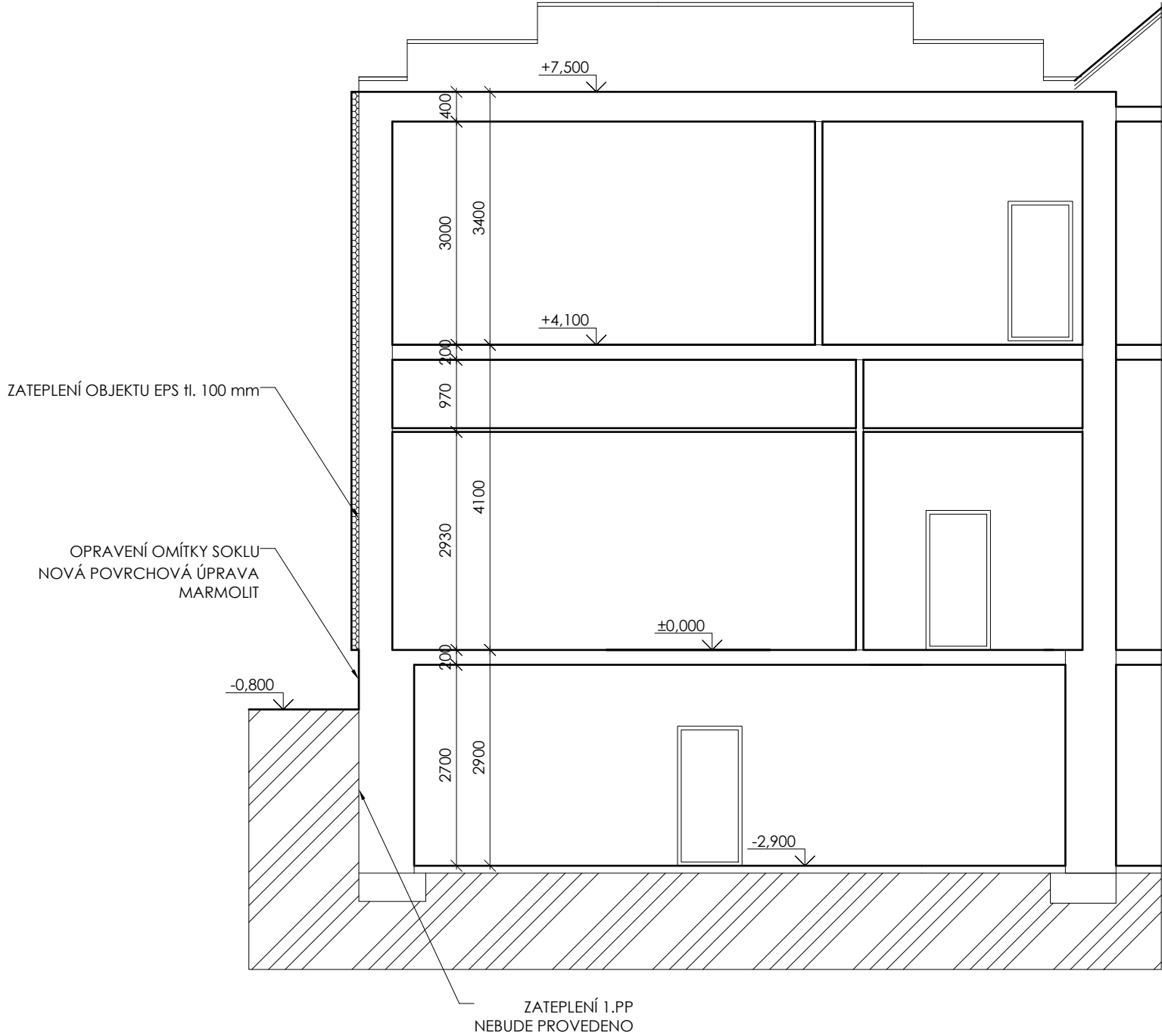
VÝCHODNÍ POHLED

LEGENDA

- (A) STÁVAJÍCÍ FASÁDA-BÍLÁ BARVA  
(B) STÁVAJÍCÍ FASÁDA-ZELENÁ BARVA  
(C) STÁVAJÍCÍ PLASTOVÝ RÁM OKNA/DVEŘÍ-BÍLÁ BARVA  
(D) STÁVAJÍCÍ OPLECHOVÁNÍ PARAPETU  
(E) STÁVAJÍCÍ FASÁDA-SOKL-ŠEDÁ BARVA  
(F) STÁVAJÍCÍ OKAPNÍ ŽLABY A SVODY  
(G) STÁVAJÍCÍ DVOJITÉ OKNO - DŘEVĚNÝ RÁM BÍLÁ BARVA  
(H) STÁVAJÍCÍ OPLECHOVÁNÍ ATIKY  
(I) STÁVAJÍCÍ KERAMICKÁ KRYTINA-ČERVENÁ BARVA

AUTORIZACE: LIBOR LOULA (0012251)		ZAKÁZKA:	
INVESTOR: Krš Jiří Mgr. Ing., [REDACTED]		STUPEŇ PD: STAVEBNÍ ŘÍZENÍ	
VYPRACOVAL: ING.VÁCLAV HOLEČEK		DATUM: 5/2024	
MÍSTO STAVBY: PRAHA, HOLEŠOVICE, U PRŮHONU Č.P.1276		ODDÍL: D.1.1.-ARCH. STAVEBNÍ	
NÁZEV ZAKÁZKY: DODATEČNÉ POVOLENÍ STAVBY STAVEBNÍ ÚPRAVY ZA ÚČELEM ZATEPLENÍ OBJEKTU		MĚŘÍTKO: 1:100	Č. VÝKRESU: D.1.1.08
NÁZEV VÝKRESU: VÝCHODNÍ POHLED-STÁVAJÍCÍ STAV		Č. PARÉ:	

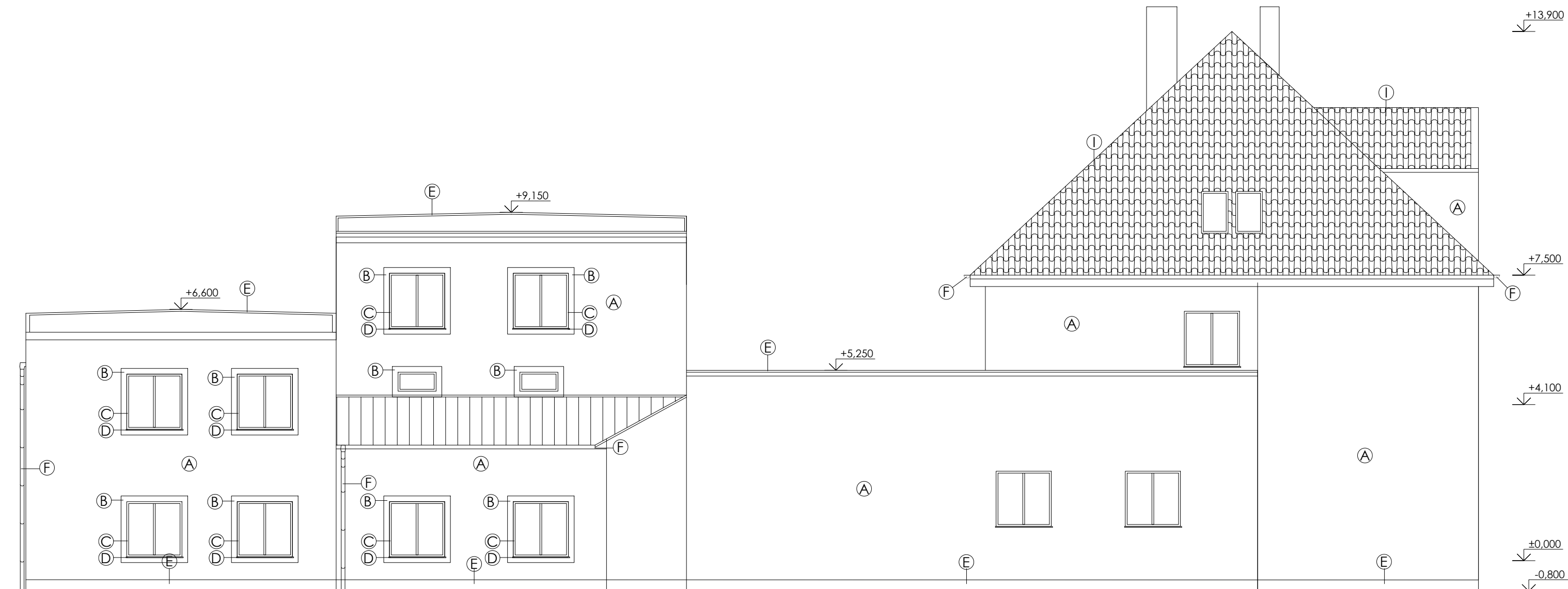




LEGENDA

- STÁVAJÍCÍ KONSTRUKCE
- TEPELNÁ IZOLACE EPS

AUTORIZACE: LIBOR LOULA (0012251)		ZAKÁZKA:	
INVESTOR: Krš Jiří Mgr. Ing., [REDACTED]		STUPEŇ PD:	STAVEBNÍ ŘÍZENÍ
VYPRACOVAL: ING.VÁCLAV HOLEČEK		DATUM:	5/2024
MÍSTO STAVBY: PRAHA, HOLEŠOVICE, U PRŮHONU Č.P.1276		ODDÍL:	D.1.1.-ARCH. STAVEBNÍ
NÁZEV ZAKÁZKY: DODATEČNÉ POVOLENÍ STAVBY STAVEBNÍ ÚPRAVY ZA ÚČELEM ZATEPLENÍ OBJEKTU		MĚŘÍTKO: 1:75	Č. VÝKRESU: D.1.1.15
NÁZEV VÝKRESU: ŘEZ B-B -NÁVRH			Č. PARÉ:



VÝCHODNÍ POHLED

LEGENDA

- (A) NOVÁ FASÁDA-ODSTÍN SVĚTLE HNĚDÁ  
(B) NOVÁ FASÁDA-BÍLÁ BARVA  
(C) STÁVAJÍCÍ PLASTOVÝ RÁM OKNA/DVEŘÍ-BÍLÁ BARVA  
(D) NOVÉ OPLECHOVÁNÍ PARAPETU  
(E) NOVÁ FASÁDA-SOKL-ŠEDÁ BARVA  
(F) NOVÉ OKAPNÍ ŽLABY A SVODY-BARVA HNĚDÁ  
(G) NOVÉ OKNO - PLASTOVÝ RÁM-BÍLÁ BARVA  
(H) STÁVAJÍCÍ OPLECHOVÁNÍ ATIKY  
(I) STÁVAJÍCÍ KERAMICKÁ KRYTINA-ČERVENÁ BARVA

AUTORIZACE: LIBOR LOULA (0012251)		ZAKÁZKA:	
INVESTOR: Krš Jiří Mgr. Ing., [REDACTED]		STUPEŇ PD: STAVEBNÍ ŘÍZENÍ	
VYPRACOVAL: ING.VÁCLAV HOLEČEK		DATUM: 5/2024	
MÍSTO STAVBY: PRAHA, HOLEŠOVICE, U PRŮHONU Č.P.1276		ODDÍL: D.1.1.-ARCH. STAVEBNÍ	
NÁZEV ZAKÁZKY: DODATEČNÉ POVOLENÍ STAVBY STAVEBNÍ ÚPRAVY ZA ÚČELEM ZATEPLENÍ OBJEKTU		MĚŘÍTKO: 1:100	Č. VÝKRESU: D.1.1.15
NÁZEV VÝKRESU: VÝCHODNÍ POHLED-NAVRHOVANÝ STAV		Č. PARÉ:	